

## 2 IL PIANO STRATEGICO E IL TERRITORIO DI RIFERIMENTO

### 2.1 Il quadro socio-economico

#### 2.1.1 Le dinamiche demografiche e abitative

##### *Feltre e l'area vasta*

Per meglio comprendere il ruolo di Feltre, le sue problematiche e potenzialità rispetto alla Comunità Montana Feltrina e alla Provincia di Belluno si è posta particolare attenzione alle dinamiche socio-economiche del territorio rispetto all'area più vasta.

Considerando gli anni più recenti dal 2001 al 2007, è evidente che i trend di crescita di Feltre per quanto riguarda la popolazione, le famiglie e gli stranieri si attestano al di sopra dei valori rilevati per l'area vasta di riferimento.

La popolazione di Feltre ha avuto un incremento del 6,8% contro il 3,3% della Comunità Montana Feltrina e l'1,9% della provincia.

Feltre registra anche un'importante crescita delle famiglie pari al 10,2%, rispetto al 7,2% della Comunità Montana e all'8,6% dell'ambito provinciale.

Per la componente straniera i trend di crescita sono elevati per tutti gli ambiti considerati, ma mentre per la Comunità Montana e la Provincia gli stranieri sono aumentati circa del doppio, nel comune di Feltre i residenti stranieri sono quasi triplicati.

##### *Popolazione residente a Feltre e nell'area vasta di riferimento (2001-2007)*

	2001	2002	2003	2004	2005	2006	2007	var.% 2001- 2007
Feltre	19.246	19.584	19.841	20.053	20.228	20.335	20.560	6,8
Comunità Montana Feltrina	55.589	56.080	56.459	56.762	56.775	56.986	57.442	3,3
Provincia Belluno	209.492	210.503	211.493	212.244	212.216	212.365	213.612	1,9

Fonte: elaborazione Sistema su dati ISTAT

##### *Famiglie residenti a Feltre e nell'area vasta di riferimento (2001-2007)*

	2001	2002	2003	2004	2005	2006	2007	var.% 2001- 2007
Feltre	8.221	8.282	8.447	8.606	8.779	8.883	9.062	10,2
Comunità Montana Feltrina	22842		23335	23591	23800	24056	24507	7,2
Provincia Belluno	86.915		90.371	91.425	92.198	93.017	94.441	8,6

Fonte: elaborazione Sistema su dati ISTAT

##### *Stranieri residenti a Feltre e nell'area vasta di riferimento (2001-2007)*

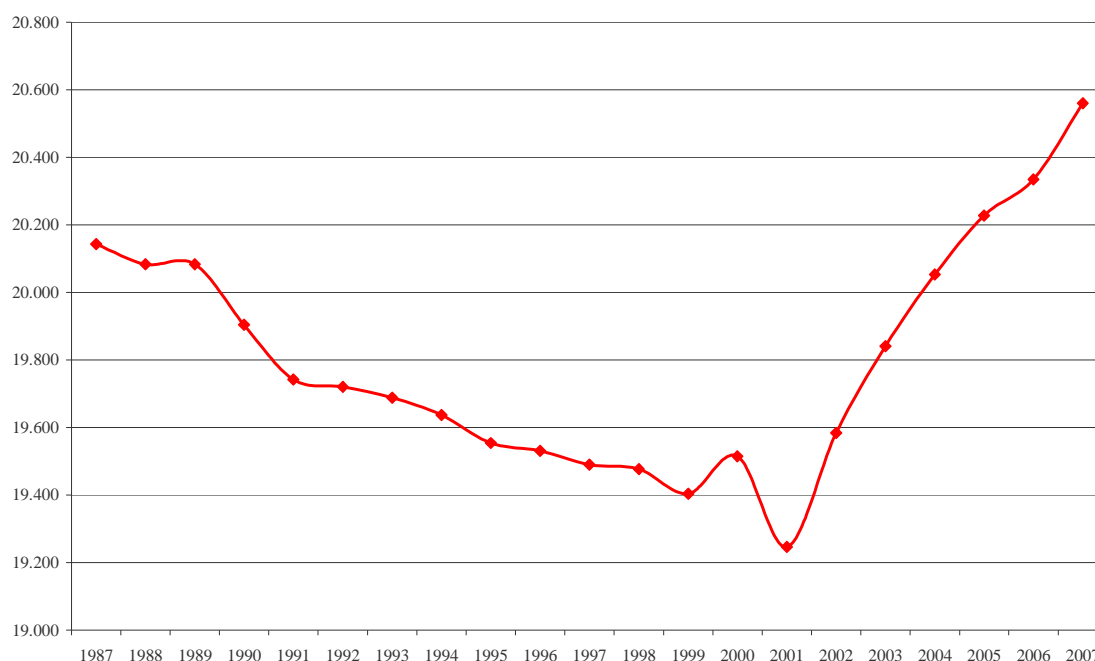
	2001	2002	2003	2004	2005	2006	var.% 2001- 2007
Feltre	465	623	884	1.105	1.227	1.342	188,6
Comunità Montana Feltrina	1.565	1.862	2.395	2.827	3.010	3.339	113,3
Provincia Belluno	4.927	5.722	7.541	8.676	9.212	9.939	101,7

Fonte: elaborazione Sistema su dati ISTAT

##### *Consistenza e dinamiche della popolazione comunale*

Alla fine del 2007 la popolazione residente nel Comune di Feltre ammonta a 20.560 abitanti.

***Andamento della popolazione residente (1987-2007)***



Fonte: elaborazione Sistema su dati ISTAT

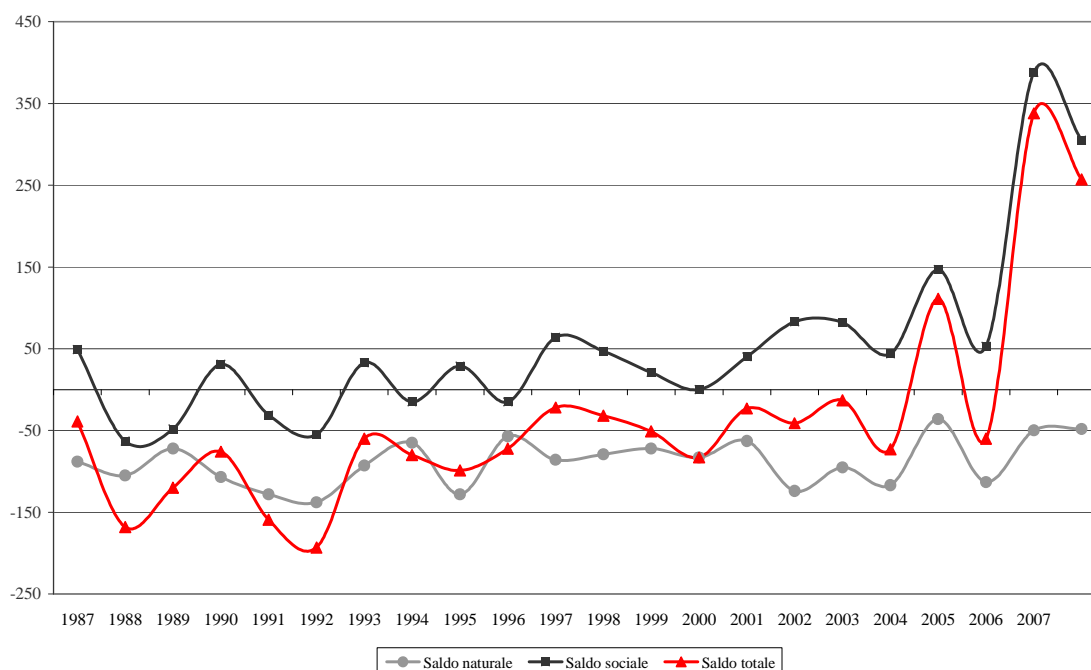
Analizzando l'andamento della popolazione nell'ultimo ventennio risulta evidente un costante calo demografico fino al 2001 e una successiva fase di rapida crescita negli ultimi sei anni. Analizzando la dinamica della componente naturale, è evidente che il numero dei nati è costantemente inferiore al numero dei morti, con la conseguenza che il saldo naturale registra sempre valori negativi. Nell'ultimo periodo considerato (2003-2007), il saldo naturale medio annuo è di -62.

***Dinamiche e saldi popolazione residente (1987-2007)***

Anno	Popolazione	Saldo naturale medio annuo	Saldo sociale medio annuo	Saldo totale medio annuo
1987-1992	120.964	-94,5	6,8	-87,6
1993-1997	98.341	-84,2	38,2	-46,0
1998-2002	97.417	-82,2	142,8	60,6
2003-2007	100.422	-62,0	257,2	195,2

Fonte: elaborazione Sistema su dati ISTAT

## Dinamiche e saldi popolazione residente (1987-2007)



Fonte: elaborazione Sistema su dati ISTAT

Il saldo sociale si mantiene positivo e in costante crescita in tutti i periodi analizzati. Nell'intervallo 1987-1992 il saldo sociale medio annuo è pari a 6,8, nel periodo 2003-2007 sale fino a 257,2.

### Composizione per classi d'età

Dall'analisi della popolazione residente per classi d'età al 2007 è possibile evidenziare rispetto al 2001, l'aumento del peso della classe compresa tra 0-2 anni, che passa dall'1,5% al 2,4%.

La popolazione con un'età superiore ai 65 anni, pur avendo conosciuto in termini assoluti un incremento nel periodo 2001-2007, presenta nello stesso periodo una lieve diminuzione dell'incidenza sul resto delle classi considerate, che passa dal 23,1% al 22,9%.

### Popolazione residente per classi d'età (2001, 2007)

Età	2001	%	2007	%
0-2	285	1,5	492	2,4
3-5	421	2,2	477	2,3
6-10	750	3,9	816	4,0
11-13	480	2,5	491	2,4
14-18	825	4,3	872	4,3
19-25	1.250	6,5	1.358	6,7
26-64	10.792	56,1	11.178	55,0
65 e più	4.443	23,1	4.651	22,9
<b>Totale</b>	<b>19.246</b>	<b>100,0</b>	<b>20.335</b>	<b>100,0</b>

Fonte: elaborazione Sistema su dati ISTAT

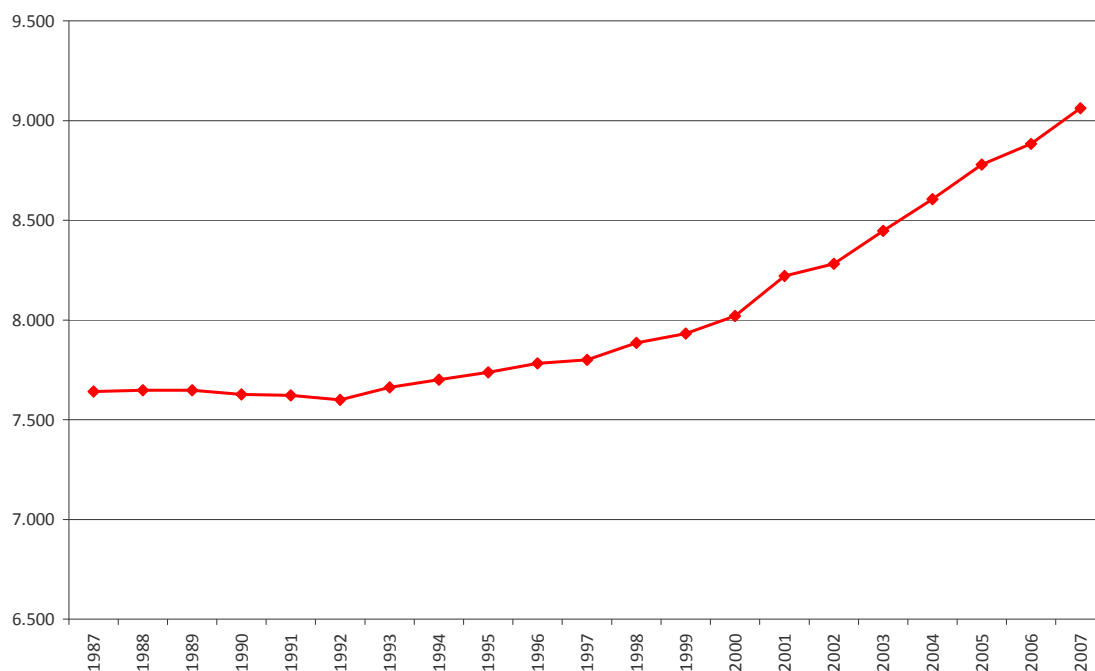
### Evoluzione e caratteristiche delle famiglie

I dati rilevati nel periodo che va dal 1987 al 2007 evidenziano la crescita costante e sostenuta del numero di famiglie a fronte di una popolazione in calo fino al 2001. In particolare, dopo una prima fase stazionaria (1986-1992), si è registrata una crescita progressiva che caratterizza anche il periodo più recente.

Alla fine del 2007 nel Comune di Feltre risiedono 9.062 nuclei familiari, in valore assoluto 1.420 in più rispetto al 1987, con un aumento di circa il 18,5%.

Il numero medio di componenti per famiglia è diminuito costantemente nell'ultimo ventennio, passando da 2,63 a 2,30 componenti per nucleo, a causa soprattutto dell'aumento delle famiglie unipersonali. Anche i dati relativi agli ultimi censimenti mostrano la crescita notevole delle famiglie costituite da 3 componenti, mentre le famiglie più numerose hanno visto diminuire in modo rilevante il loro numero.

### *Evoluzione delle famiglie (1987-2007)*



Fonte: elaborazione Sistema su dati ISTAT

### *Evoluzione delle famiglie e del numero di componenti per famiglia (1987-2007)*

Anno	Popolazione v.a.	Famiglie v.a.	Componenti per famiglia
1987-1992	119.595	45.787	2,63
1993-1997	97.900	38.684	2,51
1998-2002	97.226	40.341	2,41
2003-2007	101.017	43.777	2,30

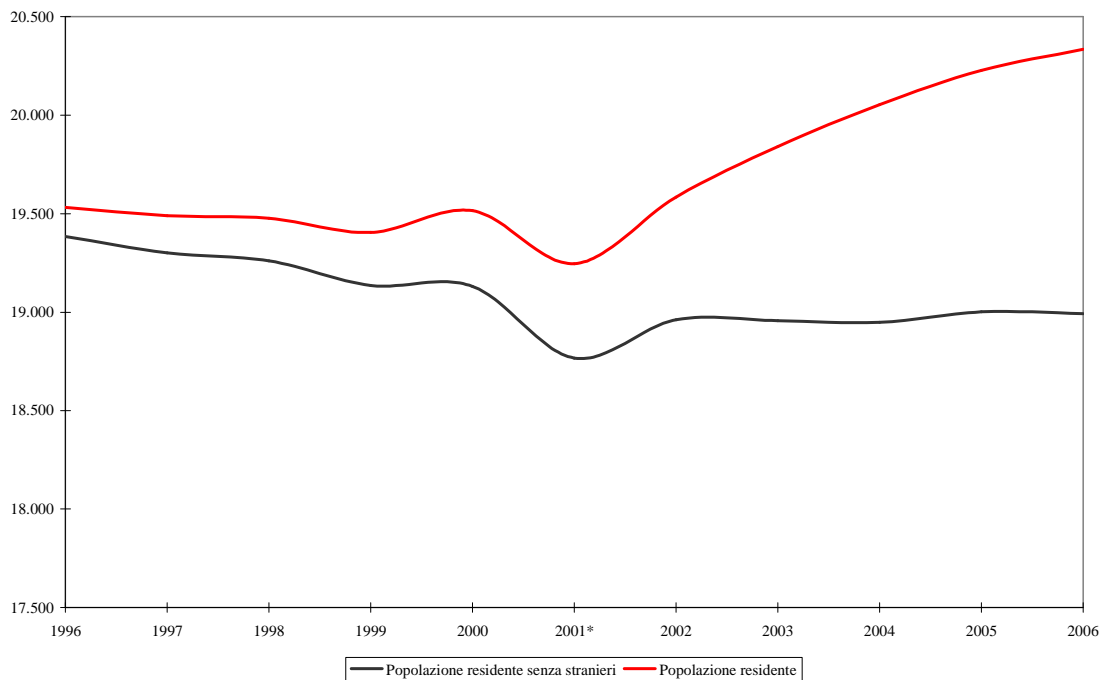
Fonte: elaborazione Sistema su dati ISTAT

Questo cambiamento si può attribuire all'aumento delle coppie senza figli e contestualmente all'incremento dei nuclei familiari formati da un genitore e figli, presumibilmente legato all'incremento delle separazioni coniugali; inoltre, l'accresciuto indice di vecchiaia fa pensare che siano aumentati anche i nuclei unipersonali costituiti dagli anziani rimasti vedovi.

### *Stranieri immigrati e residenti a Feltre*

L'ammontare degli stranieri residenti nel Comune di Feltre alla fine del 2006 è pari a 1.342 persone, di cui 315 minorenni, per un'incidenza sulla popolazione totale pari a circa il 7%. Nel

2006, la presenza di persone straniere residenti è aumentata in modo rilevante, circa dieci volte rispetto al 1996.

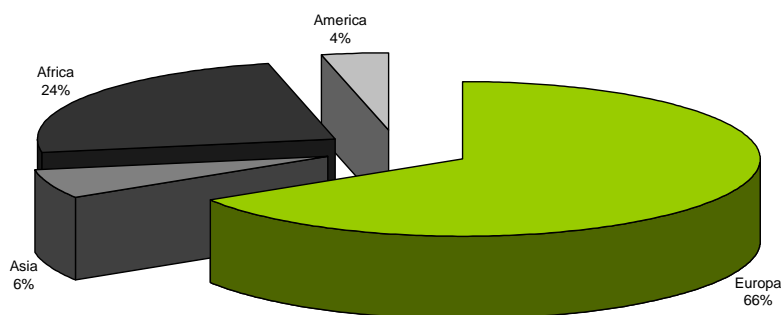


Fonte: elaborazione Sistema su ISTAT

Si tratta soprattutto di cittadini extracomunitari, provenienti in massima parte dal Marocco e negli ultimi anni anche dai Paesi dell'Est Europa e dalla Cina.

E' evidente che il forte incremento di residenti stranieri ha contribuito in modo determinante alla crescita complessiva della popolazione di Feltre, che altrimenti avrebbe conosciuto un lento e costante declino.

### ***Popolazione residente straniera per provenienza***



Fonte: elaborazione Sistema su dati ISTAT

### **Bilancio demografico degli stranieri residenti**

	1996	1997	1998	1999	2000	2001	2002	2003	2004	2005	2006
<b>Popolazione residente straniera al 1/1</b>	<b>129</b>	<b>147</b>	<b>189</b>	<b>216</b>	<b>268</b>	<b>443</b>	<b>479</b>	<b>623</b>	<b>884</b>	<b>1.105</b>	<b>1.227</b>
Nati vivi	1	2	4	4	6	0	12	12	22	28	33
Morti	0	0	1	1	0	0	1	1	2	1	0
Iscritti	49	68	64	79	151	38	242	320	335	273	313
Cancellati	32	28	40	30	41	2	109	70	134	178	234
<b>Popolazione residente straniera al 31/12</b>	<b>147</b>	<b>189</b>	<b>216</b>	<b>268</b>	<b>384</b>	<b>479</b>	<b>623</b>	<b>884</b>	<b>1.105</b>	<b>1.227</b>	<b>1.342</b>
<i>di cui minorenni</i>	<i>27</i>	<i>35</i>	<i>40</i>	<i>56</i>	<i>100</i>	<i>117</i>	<i>157</i>	<i>184</i>	<i>249</i>	<i>278</i>	<i>315</i>

Fonte: elaborazione Sistema su ISTAT

### **Indicatori demografici di sintesi**

Al fine di restituire una rappresentazione sintetica della struttura della popolazione sono stati presi in esame una molteplicità di indicatori statistici.

- l'indice di vecchiaia, che è un indicatore del grado di invecchiamento della popolazione è cresciuto da 156,9 persone anziane (con più di 65 anni) ogni 100 individui giovani (con meno di 15 anni) nel 1992 a 191,4 nel 2007. Per la Comunità Montana Feltrina e la Provincia si assiste ad un incremento dell'indice di vecchiaia, anche se tale fenomeno è meno accentuato rispetto a Feltre;
- l'indice demografico di dipendenza, che esprime il rapporto tra le persone presunte non autonome per la loro età, e cioè gli anziani e i bambini, e coloro che si presume debbano sostenerli, evidenzia valori costantemente in crescita che vanno da 45,3 nel 1992 a 53,4 nel 2007. Questi valori sono sostanzialmente in linea con quelli della Comunità Montana e della Provincia.

### **Indicatori demografici**

<b>Feltre</b>	<b>1992</b>	<b>2007</b>
1) vecchiaia	156,9	191,4
2) dipendenza	45,3	53,4
<b>Comunità Montana Feltrina</b>		
1) vecchiaia	161,1	182,3
2) dipendenza	48,7	54,8
<b>Provincia di Belluno</b>		
1) vecchiaia	150,0	176,5
2) dipendenza	45,9	53,7

Fonte: elaborazione Sistema su dati ISTAT

- 1) quanti anziani vivono nella popolazione ogni 100 giovani  $P(65+)/P(0-14)$
- 2) carico della popolazione non attiva su quella attiva  $[P(0-14)+P(65+)]/P(15-64)$

### **Distribuzione geografica della popolazione nel Comune di Feltre**

Dall'analisi della popolazione comunale per località abitata emerge che il 57,8% risiede nel centro città dove, dopo una prima fase in cui il numero di residenti ha seguito un trend negativo (1996-2001), la popolazione ha ripreso a crescere.

La maggior parte della popolazione è concentrata su altre tre località, oltre al centro storico di Feltre: Foen, Villabruna-Umin e Mugnai .